

Kompetenzzentrum Forschungsdaten: Stand, Aktivitäten und Perspektiven

21.01.2022

Anne Gärtner
Johanna Vompras
Markus Rump



Bildquelle: Jørgen Stamp,
<https://digitalbevaring.dk/>

Programm

1. Vorstellung des Teams
2. Entwicklung und Angebot
3. Einblicke
4. Ausblick

Programm

1. Vorstellung des Teams
2. Entwicklung und Angebot
3. Einblicke
4. Ausblick

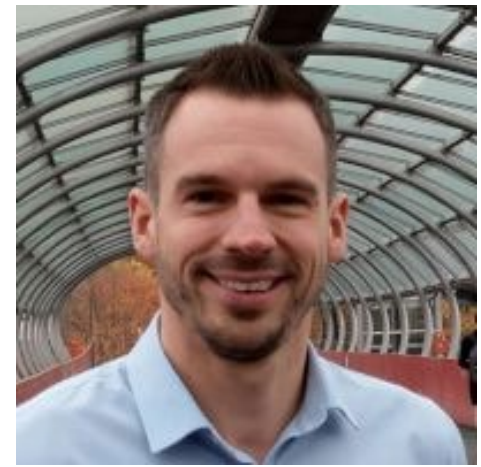
Team des Kompetenzzentrums



Anne Gärtner
- UB -



Dr. Johanna Vompras
- UB -

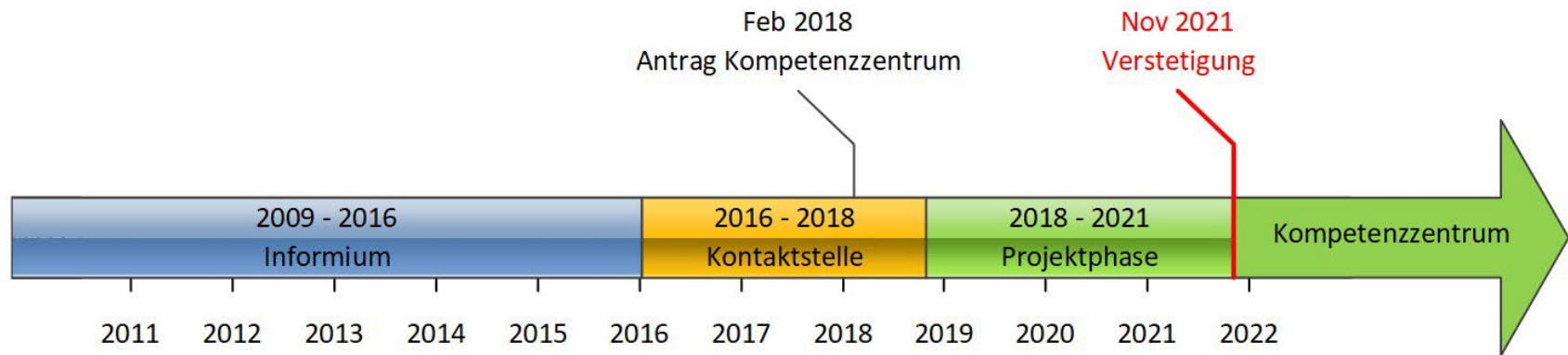


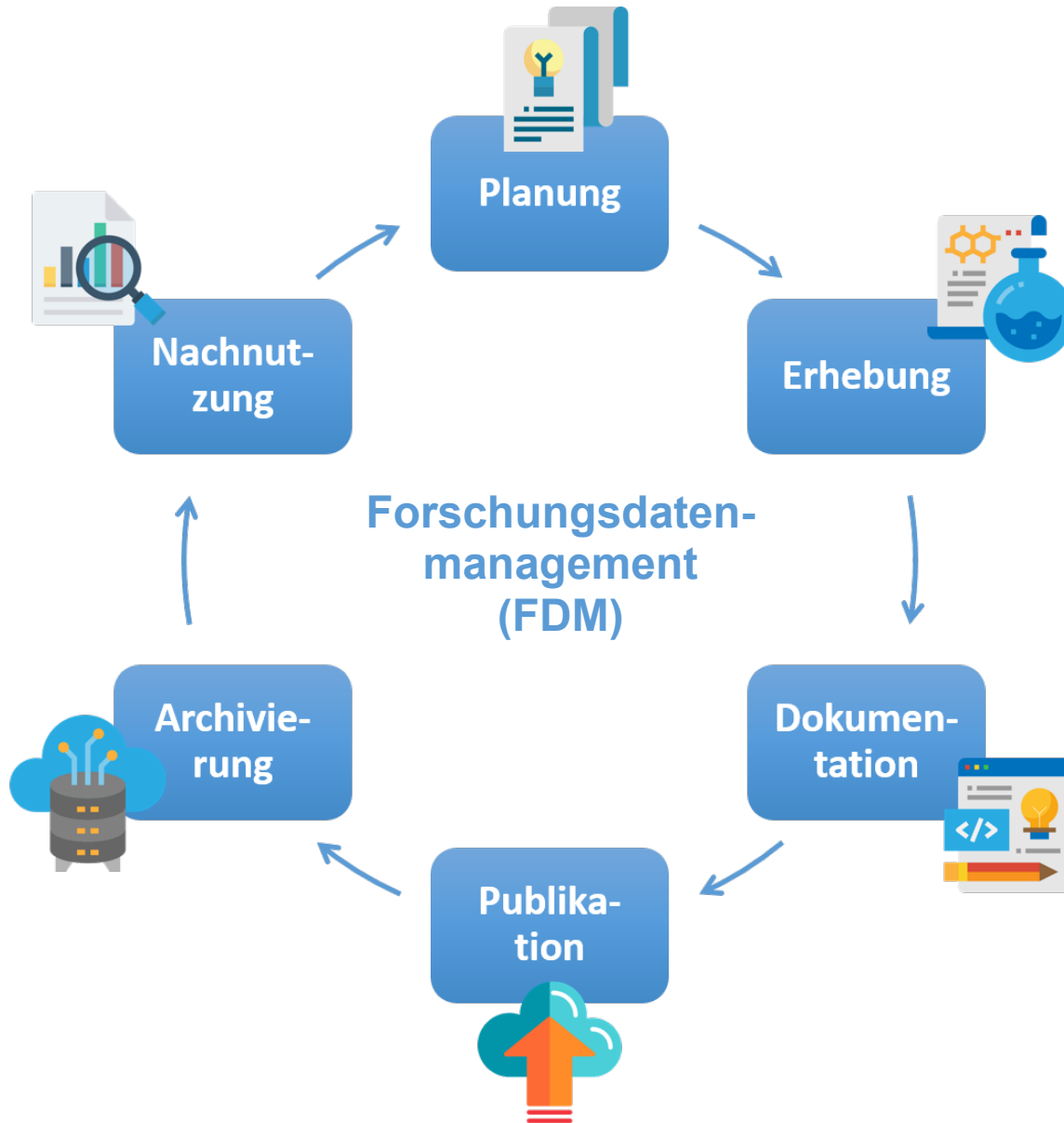
Markus Rump
- BITS -

Programm

1. Vorstellung des Teams
- 2. Entwicklung und Angebot**
3. Einblicke
4. Ausblick

Entwicklung





Institutionelles FDM – Querschnittsaufgabe

Inhaltliche Berührungspunkte und Synergien mit:

- Data Literacy (Umgang mit Daten, gute wiss. Praxis)
- Datenschutz / Ethik (Datenerhebung & Speicherung)
- Daten-/IT-Sicherheit (Backup, Datentransfer)
- Publikationsmanagement (DOI, Metadaten)
- IT-Infrastruktur (Plattformen, Werkzeuge)
- Antragswesen / Drittmittelförderung (Berücksichtigung der Anforderungen)

Institutionelles FDM – individuelle Anforderungen

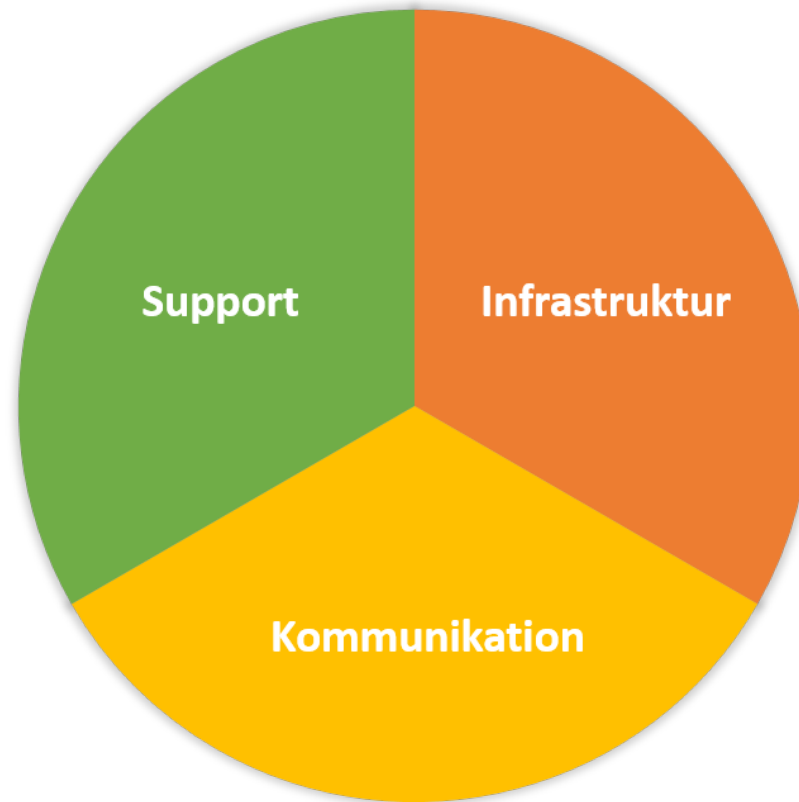
Berücksichtigung unterschiedlicher disziplinärer
Anforderungen in Bezug auf:

- Erhebung
- Verarbeitung
- Dokumentation
- Metadaten
- Publikation

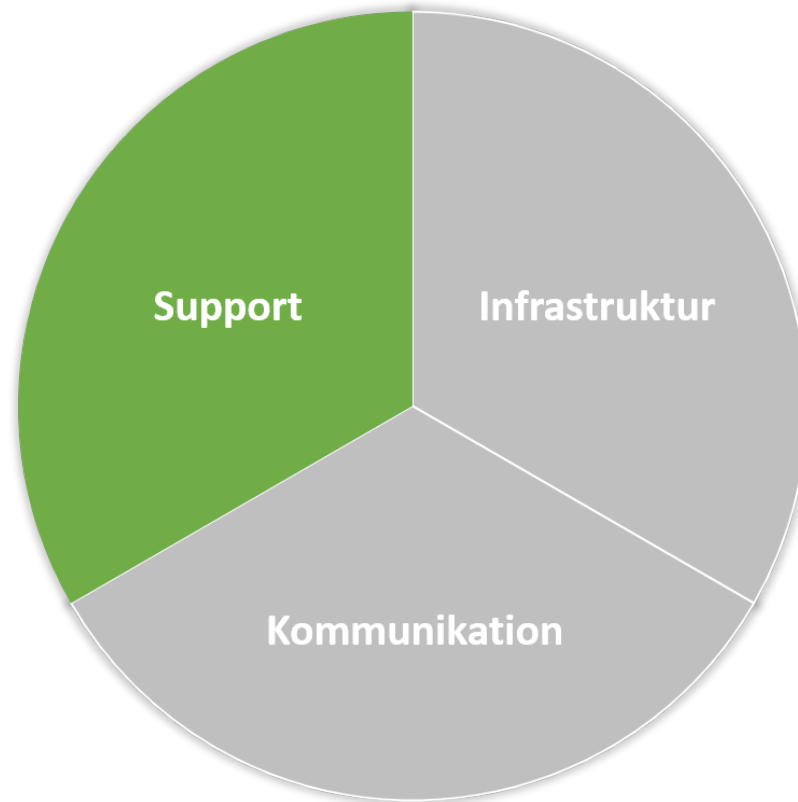


www.digitalbevaring.dk

ANGEBOT DES KOMPETENZZENTRUMS FORSCHUNGSDATEN



Support



Support

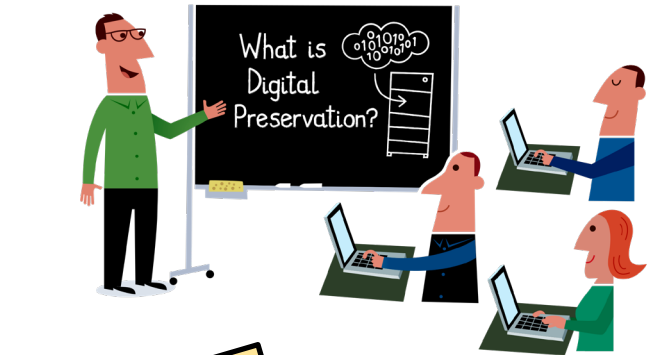
- Individuelle Beratung von Forschenden zur Speicherung, Publikation und Archivierung von Forschungsdaten
- Unterstützung bei der Erstellung von Datenmanagementplänen und bei der Darstellung des FDM in Förderanträgen
- First-Level-Support zu Datenschutzfragen bei der Erhebung personenbezogener Forschungsdaten
- Umfangreiches Schulungsprogramm



Bildquelle: Jørgen Stamp,
<https://digitalbevaring.dk/>

PEP-Schulungen

- „Einführung in das Forschungsdatenmanagement“
- „Erstellung eines individuellen Datenmanagementplanes“

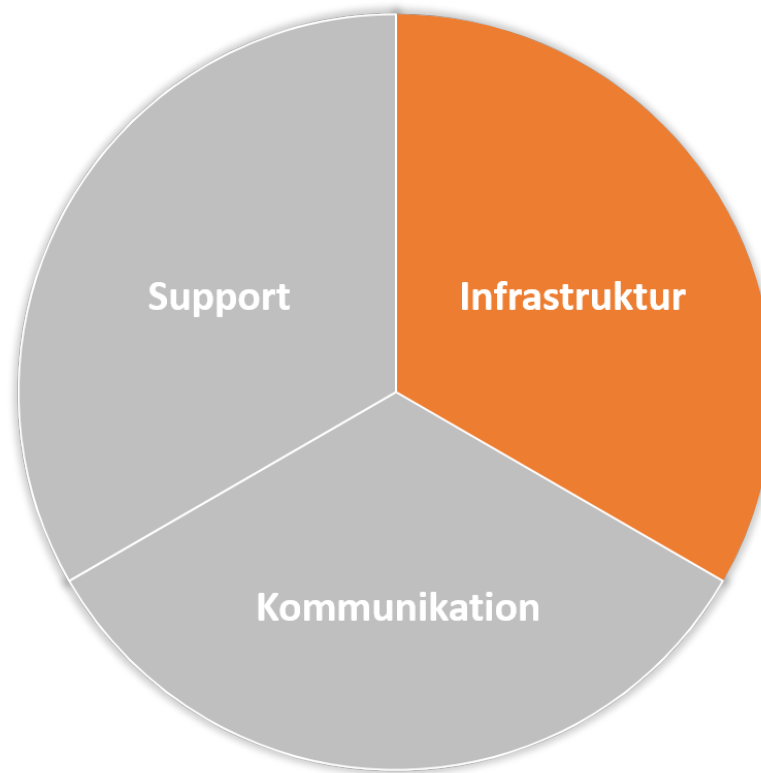


Bildquelle: Jørgen Stamp,
<https://digitalbevaring.dk/>

23.02.22
&
24.08.22

10.03.22
&
08.09.22

Infrastruktur



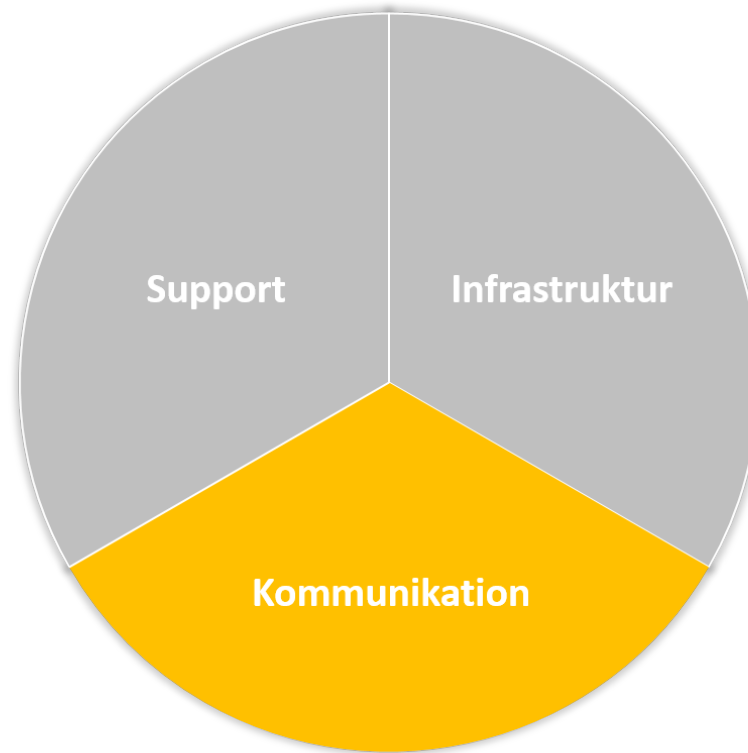
Infrastruktur

- Uni-Netzwerk: Sicherung von Forschungsdaten
- Research Data Management Organiser (RDMO): Tool zur Erstellung von Datenmanagementplänen
- PUB: Publikation von Forschungsdaten
- GitLab: versionierte Verwaltung von Forschungsdaten inkl. Code
- sciebo: Cloud-Speicherdienst für hochschulbezogene (Forschungs-)Daten



Bildquelle: Jørgen Stamp,
<https://digitalbevaring.dk/>

Kommunikation



Kommunikation

• Interne Vernetzung:

- UB-intern: Publikationsdienste (PUB), Wissenschaftlicher Dienst, Informationszentrum
- Ansprechpersonen in den Fakultäten: Data Champions, Datenschutz- und Informationssicherheitskoordinator*innen (DISK)
- Austausch mit der Datenschutzbeauftragten, der Ethikkommission, der Informationssicherheit
- Dezernat Forschungsförderung und Transfer (FFT)
- Open Science Network



Bildquelle: Jørgen Stamp,
<https://digitalbevaring.dk/>

Kommunikation

- Externe Vernetzung
 - z. B. mit fdm.nrw - Beteiligung auf Landesebene
- Awareness
 - Uni-interne Veranstaltungen
 - Website: <https://data.uni-bielefeld.de/>



Bildquelle: Jørgen Stamp,
<https://digitalbevaring.dk/>

- **Bibliothek**
- **Recherchieren**
- **Ausleihen und Bestellen**
- **Lernen und Arbeiten**
- **Forschen und Publizieren**

Suchen im Webauftritt

Forschen und Publizieren

Publikationsdienste

▼ **Forschungsdaten**

Überblick

- Individuelle Beratung
- Dienste und Werkzeuge
- Fortbildungen
- Data Champions
- ▼ **Kompetenzzentrum**

Überblick

Team

Publikationen

► Projekte

Partner

Kontakt

Forschungsdaten-Policy

Kontakt

Bibliometrie

► Open Access / Open Science

► Publikationsfonds

Beratung und Support

Forschen und Publizieren ► Forschungsdaten ► Kompetenzzentrum ► Überblick

Kompetenzzentrum Forschungsdaten

Das Kompetenzzentrum Forschungsdaten ist eine zentrale Service-Einrichtung der Universität Bielefeld, die Angehörige der Universität bei allen Fragen zum Management von Forschungsdaten unterstützt.

Wir bieten Ihnen eine persönliche Beratung, ein breites Spektrum an Services und Tools zum Management Ihrer Forschungsdaten und Schulungen für Sie und Ihre Forschungsgruppen.

Das Team des Kompetenzzentrums Forschungsdaten freut sich auf ein Gespräch mit Ihnen. Gerne können Sie einen Termin mit uns vereinbaren.

Das Kompetenzzentrum Forschungsdaten ist eine Kooperation von:



Kompetenzzentrum Forschungsdaten

E-Mail: data@uni-bielefeld.de

Tel: 0521-106-3967

Büro: Geb. X Raum F1-220



Team

[Team](#)

Partner

[Partner](#)

Projekte

[Projekte](#)

Publikationen

[Publikationen](#)

Website:
<https://data.uni-bielefeld.de/>

Programm

1. Vorstellung des Teams
2. Entwicklung und Angebot
- 3. Einblicke**
4. Ausblick

Einblicke

- Beispiele aus den Anfragen an das Kompetenzzentrum Forschungsdaten
- Vier Fälle mit unterschiedlicher Komplexität

Fall 1

Wer: Promotionsstudierende

Was: Eigene Datenerhebung für Dissertation

Anfrage: „Wie bewahre ich meine Daten sicher auf, sowohl während des Projektes als auch danach?“

Fall 1: Unsere Beratung

Art der Beratung: Gespräch per Zoom

Wir erfragen folgende Informationen:

- Welche Art von Daten werden erhoben?
- Werden personenbezogene Daten erhoben?
- Werden Kontaktdaten gespeichert?

Fall 1: Unsere Beratung

Inhalt der Anfrage:
Datensicherung vor
und nach dem Projekt

Zusätzliche Informationen:

- Onlinebefragung von Sprachtherapeut*innen mit unipark, d. h. Datenmatrix
- Keine Erhebung direkter Identifikatoren (Arbeitsort + Alter in Kategorien)
- Einmalige Befragung, d. h. keine Speicherung von Kontaktdaten

Wir empfehlen:

- Sichere Speicherung von Daten: Uni-Netzwerk (z. B. P-Laufwerk)
- Verschlüsselung der Befragungsdaten mit geeigneter Software (z. B. VeraCrypt oder WinZip)
- Kontaktaufnahme zu passendem Repository für Archivierung der Daten (auffindbar über re3data.org)

Fall 2

Wer: Wissenschaftlicher Mitarbeiter

Was: Beantragung eines Drittmittelprojektes

Anfrage: „Wir müssen dem Projektantrag einen Datenmanagementplan (DMP) beilegen. Können Sie uns bei der Erstellung helfen?“

Fall 2: Unsere Beratung

Art der Beratung: E-Mails + Gespräche per Zoom

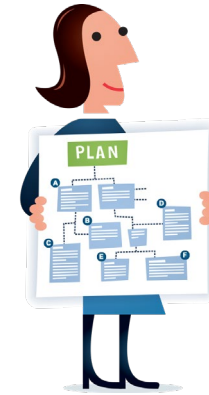
Wir extrahieren folgende Informationen:

- Wird das Projekt von einer Institution gefördert und wenn ja, von welcher?
- Liegen fachspezifische Richtlinien für das Datenmanagement vor?

Fall 2: Unsere Beratung

Zusätzliche Informationen:

- Projektförderung durch die EU, Horizon 2020
- Fachspezifische Richtlinien für das Datenmanagement liegen vor und werden berücksichtigt



Bildquelle: Jørgen Stamp,
<https://digitalbevaring.dk/>

Wir bieten folgende Hilfestellung:

- DMP-Vorlage: *Horizon 2020 FAIR Data Management Plan template*
- fachlicher Input unsererseits bzgl. Erstellung des DMP
- danach: Anpassung des DMP durch WiMi an die Inhalte des Projekts
- anschließend: Rücksprache und Klärung von Fragen mit uns inkl. finale Überarbeitung des DMP

Fall 3

Wer: Mitarbeiterin eines Projektes aus der Schulforschung

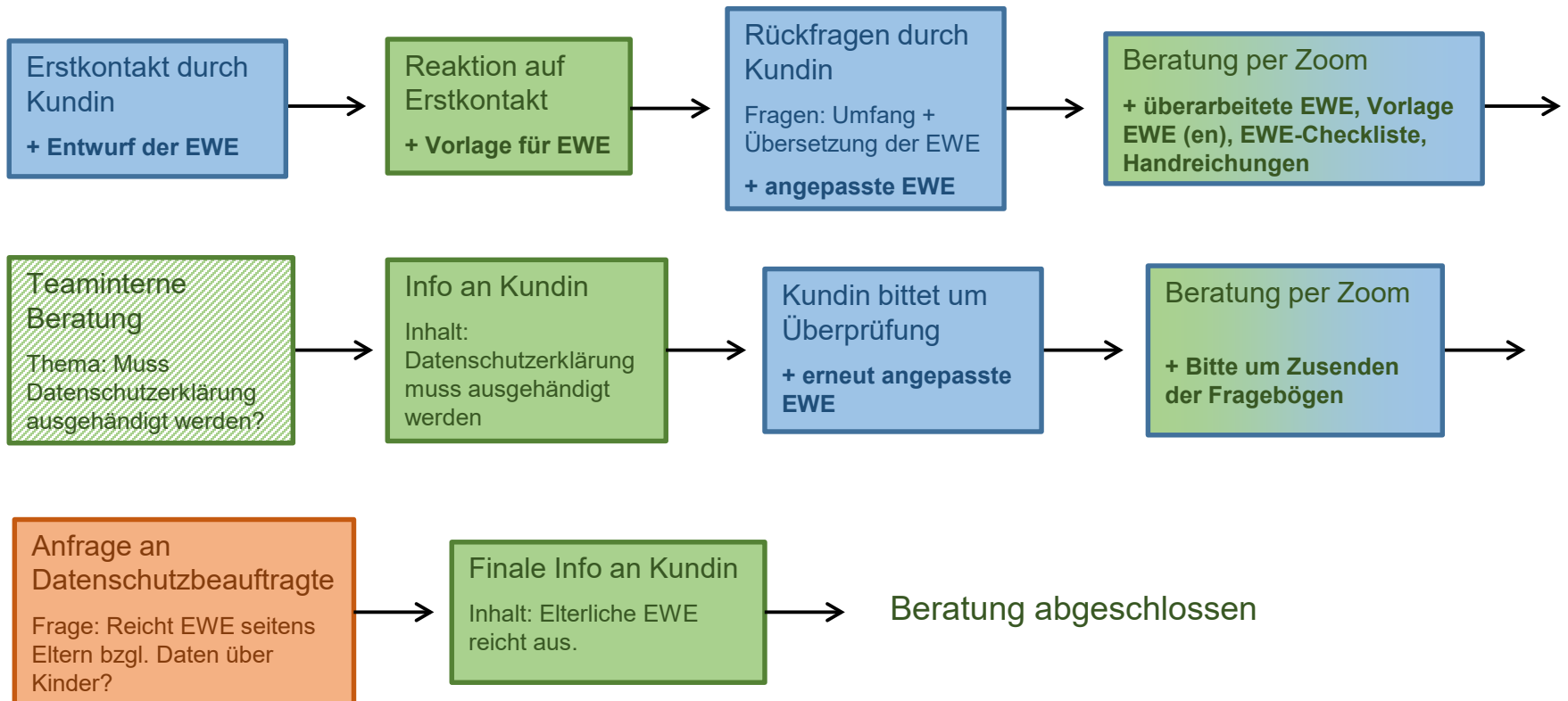
Was: Datenerhebung an Schulen mittels Befragung von Schüler*innen sowie Eltern und Lehrkräften

Anfrage: „Entspricht unsere Einwilligungserklärung für die geplante Datenerhebung den Vorgaben?“

Inhalt der Anfrage: EWE
für Datenerhebung an
Schulen

Fall 3: Unsere Beratung

Art der Beratung: E-Mails + Gespräche per Zoom



Fall 4

Wer: Mitarbeiter eines Forschungsprojektes

Was: Durchführung biografischer Interviews mit sensiblen Daten

Anfrage: „Dürfen wir unsere Forschungsinterviews per Zoom führen und aufzeichnen?“

Fall 4: Unsere Beratung

- **Art der Beratung:** E-Mail
- Wir verweisen auf die Informationssicherheitsrichtlinie der Uni, die folgende Tabelle beinhaltet:

| Schutzbedarf | DFNconf | Zoom (Standard) | Zoom (mit Ende-zu-Ende-Verschlüsselung) |
|--------------|----------------|-------------------------------|---|
| Normal | Zulässig | Zulässig | Zulässig |
| Hoch | Zulässig | Bedingt zulässig ⁴ | Zulässig ⁵ |
| Sehr hoch | Nicht zulässig | Nicht zulässig | Bedingt zulässig ⁶ |

Bildquelle: <https://www.uni-bielefeld.de/verwaltung/informationssicherheit/beschaefigte/videokonferenzen/>

- Zu erhebende Daten fallen unter hohen bis sehr hohen Schutzbedarf
- Zoom darf mit Ende-zu-Ende-Verschlüsselung verwendet werden, da keine medizinischen oder therapeutischen Interviews geführt werden (Fußnote 6).

Fall 4: Unsere Beratung

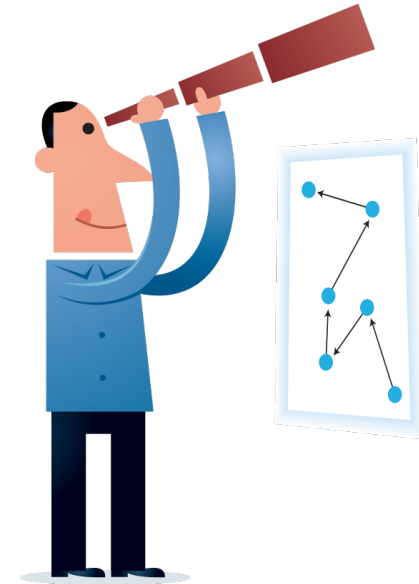
- Aufgrund der notwendigen Ende-zu-Ende-Verschlüsselung sind Aufnahmen per Zoom nicht möglich
- Da lediglich der Ton aufgenommen werden soll, empfehlen wir, ein externes Aufnahmegerät zu verwenden

Programm

1. Vorstellung des Teams
2. Entwicklung und Angebot
3. Einblicke
- 4. Ausblick**

Ausblick

- FDM ist (und bleibt) ein dynamisches Feld mit stetiger Weiterentwicklung
- Ausbau neuer Schulungsformate
- Vernetzung:
 - FDM-Medizin
 - Open Science Network
 - Data Champions (fachdisz. Anforderungen)
- Standardisierung, wo möglich (!)
 - z. B. Kontaktformular, Beratungsgespräche, Handreichungen, FAQ



Bildquelle: Jørgen Stamp,
<https://digitalbevaring.dk/>

Vielen Dank!

Kontakt

Kompetenzzentrum Forschungsdaten

Tel.: 0521-106-3967

E-Mail: data@uni-bielefeld.de

<https://data.uni-bielefeld.de>